

Obec Vieska nad Žitavou
Vieska nad Žitavou 64, 951 52 Slepčany

Program odpadového hospodárstva
Program obce Vieska nad Žitavou:
na roky 2016 – 2020



Obsah:

Úvod	3
1. Základné údaje programu obce	7
2. Charakteristika aktuálneho stavu odpadového hospodárstva	7
2.1. Komunálne odpady	8
2.2. Triedený zber komunálnych odpadov	9
2.3. Predpokladané množstvo vzniku komunálnych odpadov a drobného stavebného odpadu.	16
3. Vyhodnotenie predchádzajúceho programu	19
4. Záväzná časť programu	20
4.1. Ciele a cieľové smerovanie v nakladaní s komunálnym odpadom	20
4.2. Opatrenia na dosiahnutie stanovených cieľov a opatrenia na zabezpečenie informovanosti obyvateľov o triedenom zbere a o význame značiek na obaloch	21
5. Smerná časť programu	24
5.1. Informácie o dostupnosti zariadení na spracovanie jednotlivých druhov komunálnych odpadov a aké typy spracovateľských zariadení pre komunálny odpad je vhodné vybudovať.	24
5.1.1. Informácie o dostupnosti zariadení na spracovanie jednotlivých druhov komunálnych odpadov	24
5.1.2. Informácie o tom, aké typy spracovateľských zariadení pre komunálny odpad je vhodné vybudovať.	26
5.2. Údaje o využívaní kampaní na zvyšovanie povedomia obyvateľstva v oblasti nakladania s komunálnymi odpadmi	26
5.3. Rozsah finančnej náročnosti programu	26
6. Iné	28
6.1. Potvrdenie spracovateľa údajov	28
7. Prílohová časť	28
7.1. Rozhodnutia správnych orgánov vydané obci vo veci odpadov	28
7.2. Protokoly o vykonaných kontrolách vo veciach odpadového hospodárstva	28

Úvod

Program odpadového hospodárstva Slovenskej republiky (POH SR) predstavuje najvýznamnejší strategický dokument v odpadovom hospodárstve Slovenskej republiky (SR) na roky 2016 až 2020.

POH SR na roky 2016 až 2020 je v poradí piatym národným programom stanovujúcim základné požiadavky, ciele a opatrenia zamerané na oblasť odpadového hospodárstva. Vychádza z vyhodnotenia predchádzajúceho POH SR na roky 2011 až 2015 a z analýzy súčasného stavu a potrieb odpadového hospodárstva SR.

POH SR sa vydáva na obdobie 5 rokov, t. j. na roky 2016 až 2020 a predstavuje základný koncepčný dokument odpadového hospodárstva v SR pre toto obdobie. POH SR je východiskovým dokumentom pre spracovanie krajských programov odpadového hospodárstva na roky 2016 až 2020 a podľa Krajského programu odpadového hospodárstva bolo možné vypracovať aj tento Program obce na roky 2016 – 2020.

Produkcia komunálnych odpadov je priamo závislá od sociálno-ekonomických ukazovateľov, predovšetkým od výšky HDP. Regióny Slovenska vykazujú značné disparity v produkcii komunálnych odpadov na obyvateľa, čo preukazuje závislosť produkcie komunálnych odpadov od ekonomickej výkonnosti regiónu, predovšetkým na výške HDP.

Kraj	Vznik komunálnych odpadov (t)				Vznik komunálnych odpadov (kg/obyvateľ)			
	2010	2011	2012	2013	2010	2011	2012	2013
Bratislavský	324 004,77	268 588,41	258 494,14	262 437,38	515	443	422	424
Trnavský	195 171,25	241 246,82	231 563,53	231 573,97	347	434	416	415
Trenčiansky	200 527,77	198 684,15	194 558,80	200 094,10	335	334	328	338
Nitriansky	260 100,79	262 702,10	256 937,72	251 713,61	369	381	373	367
Žilinský	229 741,13	214 632,40	212 815,86	212 635,13	329	311	308	308
Banskobystrický	176 794,74	176 751,76	180 882,64	171 532,10	271	268	275	261
Prešovský	206 229,48	200 950,45	198 998,19	198 122,65	255	246	243	242
Košický	215 936,12	203 434,39	213 318,17	216 319,71	277	257	269	272

Zdroj: MŽP SR

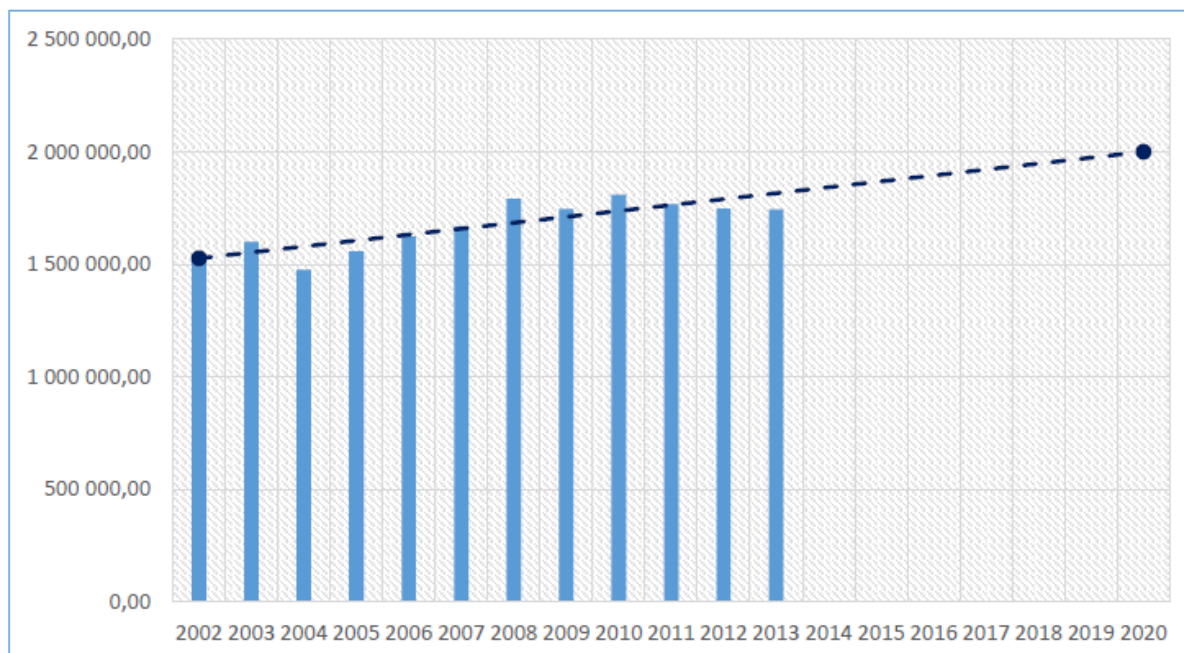
Dlhodobejšie sú najsilnejšími regiónmi v produkcii komunálnych odpadov Bratislavský a Trnavský kraj. Sú jedinými regiónmi, ktoré presahujú úroveň produkcie 400 kg/obyvateľa. Tretím najsilnejším regiónom je Nitriansky kraj, kde produkcia komunálnych odpadov presahuje 350 kg/obyvateľa.

Trenčiansky a Žilinský kraj produkujú ročne viac ako 300 kg komunálnych odpadov na obyvateľa. Regióny Banskej Bystrice, Prešova a Košíc vykazujú ročnú produkciu komunálnych odpadov na úrovni cca 250 kg/obyvateľa.

Kraj	2010	2011	2012	2013
Bratislavský	17,92%	15,20%	14,79%	15,04%
Trnavský	10,79%	13,65%	13,25%	13,28%
Trenčiansky	11,09%	11,24%	11,13%	11,47%
Nitriansky	14,38%	14,87%	14,70%	14,43%
Žilinský	12,70%	12,15%	12,18%	12,19%
Banskobystrický	9,78%	10,00%	10,35%	9,83%
Prešovský	11,40%	11,37%	11,39%	11,36%
Košický	11,94%	11,51%	12,21%	12,40%
Spolu	100,00%	100,00%	100,00%	100,00%

Zdroj: MŽP SR

Na základe vývoja vzniku komunálnych odpadov v SR od roku 2002 bol lineárnou trendovou spojnicou vykonaný odhad produkcie komunálnych odpadov do roku 2020. V roku 2020 sa odhaduje produkcia komunálnych odpadov v SR na úrovni cca 2 mil. ton.



Zdroj: MŽP SR

Vysoký podiel zneškodňovania odpadov skládkovaním v komunálnej sfére je najväčším negatívom v nakladaní s odpadmi v SR. V troch regiónoch (Trnavský, Nitriansky a Žilinský) presahuje úroveň skládkovania komunálnych odpadov 80 %.

Kraj	Skládkovanie	Iné zneškodnenie	Energetické zhodnotenie	Recyklácia	Iné zhodnotenie	Iné nakladanie
Bratislavský	32,01%	0,43%	41,02%	9,81%	14,45%	2,28%
Trnavský	82,42%	0,56%	0,34%	9,79%	6,82%	0,08%
Trenčiansky	77,26%	1,16%	0,49%	16,19%	4,78%	0,12%
Nitriansky	82,79%	1,45%	0,02%	10,63%	4,41%	0,70%
Žilinský	83,39%	0,02%	0,01%	11,82%	4,35%	0,40%
Banskobystrický	68,54%	5,16%	0,02%	11,67%	3,93%	10,68%
Prešovský	79,88%	5,80%	0,03%	10,37%	3,53%	0,39%
Košický	51,27%	0,12%	29,61%	11,77%	6,89%	0,33%

Zdroj: ŠÚ SR

Program obce je vpracovaný podľa POH Nitrianskeho kraja na roky 2016 – 2020.

Nitriansky kraj sa člení na 7 okresov a to: Komárno, levice, Nitra, Nové Zámky, Šaľa, Topoľčany, Zlaté Moravce. Počet obyvateľov Nitrianskeho kraja k 31.12. 2013 bol 686 662 osôb (údaje z POH Nitrianskeho kraja).

Okres	Počet obyvateľov k 31.12.2010	Počet obyvateľov na km ²	Počet samostatných obcí
Komárno	103 709	94	41
Levice	113 913	73	89
Nitra	160 040	184	62
Nové Zámky	142964	106	62
Šaľa	52 938	149	13
Topoľčany	71 847	120	54
Zlaté Moravce	41 251	79	33
Spolu	686 662	108	354

(Zdroj: POH Nitrianskeho kraja na roky 2016 – 2020)

V hodnotenom období v Nitrianskom kraji vzniklo od cca 252 tisíc ton (rok 2013) do cca. 273 tisíc ton (rok 2014) komunálnych odpadov ročne (údaje z POH Nitrianskeho kraja).

Okres	2011	2012	2013	2014
Komárno	39 578,04	39 000,65	38 608,02	38 945,17
Levice	40 362,00	41 916,81	40 949,86	42 954,13
Nitra	60 917,98	58 322,26	59 461,94	72 100,02
Nové Zámky	51 138,02	47 666,18	47 379,91	49 476,65
Šaľa	25 507,68	27 033,60	22 899,83	22 187,30
Topoľčany	29 075,20	29 663,50	30 039,09	30 489,49
Zlaté Moravce	16 123,18	13 568,45	12 374,96	16 796,55
Nitriansky kraj	262 702,10	257 171,45	251 713,61	272 949,31

Z pohľadu vzniku komunálnych odpadov sa v rokoch 2011 do 2014 vyprodukovalo najviac odpadov v okresoch Nitra a Nové Zámky (údaje z POH Nitrianskeho kraja).

Z pohľadu nakladania s odpadmi sa odpady jednoznačne najviac zneškodňujú skládkovaním. Za rok 2012 to bolo takmer 87 %. Toto zneškodňovanie má však mierne klesajúcu tendenciu.

Spôsob nakladania	2011	2012	2013	2014
Materiálové zhodnotenie	29 869,91	33 355,52	26 716,02	23 550,81
%	11,37	12,97	10,61	8,63
Energetické zhodnotenie	306,47	80,62	54,16	264,22
%	0,12	0,03	0,02	0,1
Iné zhodnotenie	3 545,43	35,75	11 087,84	15 107,54
%	1,35	0,01	4,40	5,53
Skládkovanie	226 651,21	223 632,76	208 396,00	229 025,71
%	86,28	86,96	82,79	83,91
Spaľovanie bez energetického využitia	0,00	0,00	0,00	2,72
%	0,00	0,00	0,00	0,00
Iné zneškodnenie	1 604,59	0,19	3 637,79	639,62
%	0,61	0,00	1,45	0,23
Iné nakladanie	724,49	60,71	1 771,32	4 358,69
%	0,28	0,02	0,70	1,60
Spolu	262 702,10	257 171,45	251 713,61	272 949,31
%	100	100	100	100

(Zdroj: POH Nitrianskeho kraja na roky 2016 – 2020)

V roku 2014 jeden občan Nitrianskeho kraja vyprodukoval od 377 kg do 450 kg komunálnych odpadov (údaje z POH Nitrianskeho kraja).

Okres	Množstvo KO v kg/obyv./rok			
	2011	2012	2013	2014
Komárno	381	375	372	377
Levice	351	366	359	378
Nitra	382	365	372	450
Nové Zámky	355	332	331	348
Šaľa	479	509	433	420
Topoľčany	403	412	418	426
Zlaté Moravce	390	328	300	408
Kraj	381	373	367	399

1. Základné údaje programu obce

1.1 Názov obce	Vieska nad Žitavou
1.2 Identifikačné číslo obce	00308617
1.3 Okres	Zlaté Moravce
1.4 Počet obyvateľov obce	455
1.5 Rozloha katastrálneho územia obce	540 ha
1.6 Obdobie, na ktoré sa program vydáva	2016 -2020

2. Charakteristika aktuálneho stavu odpadového hospodárstva

Zdrojom komunálnych odpadov v obci sú občania a podnikateľské subjekty, ktoré majú na území obce svoje prevádzky. Na území obce je zavedený nasledovný spôsob nakladania s odpadmi:

Odpad	Zber vykonáva spoločnosť	Typ nádob / inak	Interval vývozu
Papier	Waste transport, a.s., Bratislava	Plastové vrecia	4 x ročne
	JV Eko - Trans, s.r.o., Čierne Kľačany	Individuálne podľa termínu vyhláseného v miestnom rozhlase prinesú občania odpad na určité miesto	4 x ročne
Sklo	Waste transport, a.s., Bratislava	Odpadové nádoby	1 x mesačne
Viacvrstvé kombinov. materiály	-		
Odpady s obsahom škodlivín	Metal servis Recycling, s.r.o., Slovenská Ľupča	Zhromaždenie odpadu na určitom mieste	2 x ročne
Biologicky rozložiteľný odpad	Z domácností: domáce kompostovanie	Individuálne	-
	Zo školskej jedálne: Tekovská	Odpadové nádoby	1 x mesačne

	ekologická, s.r.o.; Nový Tekov		
	Drevná hmota: drvenie - Erik Píli, Štitáre	Zhromaždenie odpadu na určitom mieste	1x ročne
Textil a šatstvo	v jednaní s firmou Humana People to People Slovakia s.r.o., Martin	Odpadové nádoby	
Elektroodpad	Metal servis Recycling, s.r.o., Slovenská Ľupča		2 x ročne
Batérie a akumulátory	Metal servis Recycling, s.r.o., Slovenská Ľupča		1x ročne
Plasty	Waste transport, a.s., Bratislava	Plastové vrecia	1 x mesačne
Kovy	Waste transport, a.s., Bratislava	Kontajner 7 m ³	4 x ročne
Zmesový komunálny odpad	Waste transport, a.s., Bratislava	Odpadové nádoby 110 l	2 x mesačne
Objemný odpad	Waste transport, a.s., Bratislava	Kontajner 16 m ³	2 x ročne
Drobný stavebný odpad	Waste transport, a.s., Bratislava	Odpadové nádoby	2 x mesačne

Podrobné spracovanie údajov o systéme nakladania s odpadmi je možné vidieť v nasledovných tabuľkách (podľa bodu 2.1. a 2.2. za roky 2011 - 2015).

2.1. Komunálne odpady

Údaje o druhu, množstve a zdroji komunálnych odpadov vzniknutých v obci s rozlíšením na kalendárne roky, v ktorých platil predchádzajúci program Slovenskej republiky a údaje o množstve komunálnych odpadov, pre ktoré zabezpečila zhodnotenie a zneškodnenie, s osobitným uvedením podielu zneškodnenia komunálneho odpadu skládkovaním k iným spôsobom zneškodnenia a k zhodnoteniu, sú uvedené v nasledovných tabuľkách.

2.2. Triedený zber komunálnych odpadov

Údaje o systéme triedeného zberu komunálnych odpadov, pre ktoré zložky komunálnych odpadov je v obci zavedený triedený zber komunálnych odpadov, o množstve komunálnych odpadov vyzbieraných v systéme triedeného zberu komunálnych odpadov a o systéme zberu drobných stavebných odpadov v obci s rozlíšením na kalendárne roky, v ktorých platil predchádzajúci program Slovenskej republiky, sú uvedené v nasledovných tabuľkách.

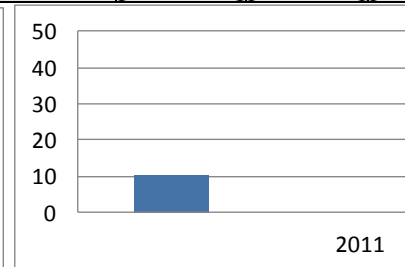
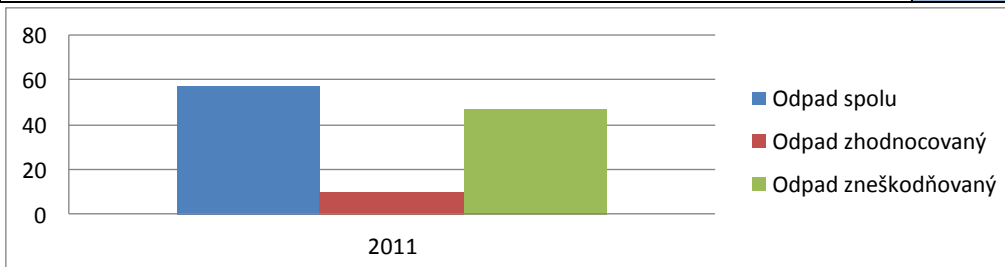
Vznik odpadov je spracovaný v samostatných tabuľkách podľa daného roku:

- Vznik odpadov a nakladanie s nimi za rok 2011
- Vznik odpadov a nakladanie s nimi za rok 2012
- Vznik odpadov a nakladanie s nimi za rok 2013
- Vznik odpadov a nakladanie s nimi za rok 2014
- Vznik odpadov a nakladanie s nimi za rok 2015
- Trend vývoja nakladania s odpadmi za roky 2011 - 2015

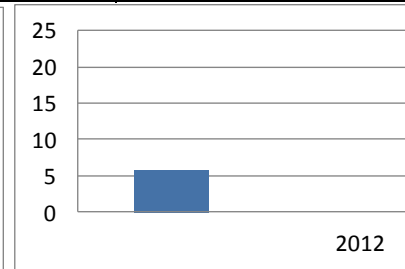
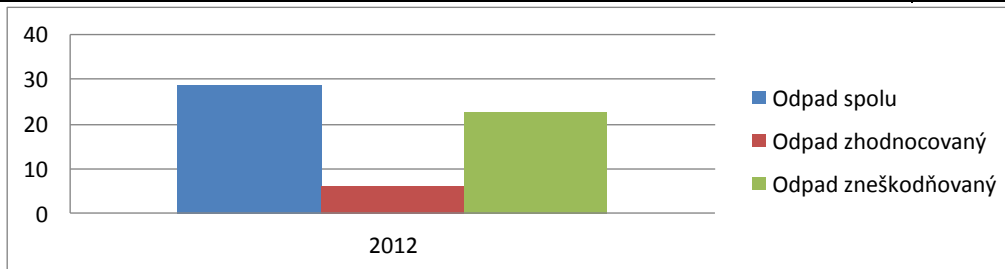
Na zjednodušenie boli jednotlivé činnosti nakladania s odpadmi zaradené do šiestich skupín nasledovne:

Skupina nakladania	Kód nakladania
zhodnocovania materiálové	R2, R3, R4, R5, R6, R7, R8, R9, R11, R12
zhodnocovania energetické	R1
zhodnocovanie iné	R10, R13
zneškodňovanie skládkovaním	D1, D3, D5, D12
zneškodňovanie spaľovaním	D10
zneškodňovanie iné	D2, D4, D8, D9, D13, D14, D15

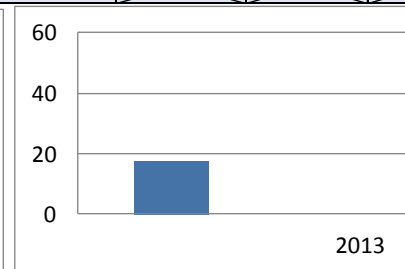
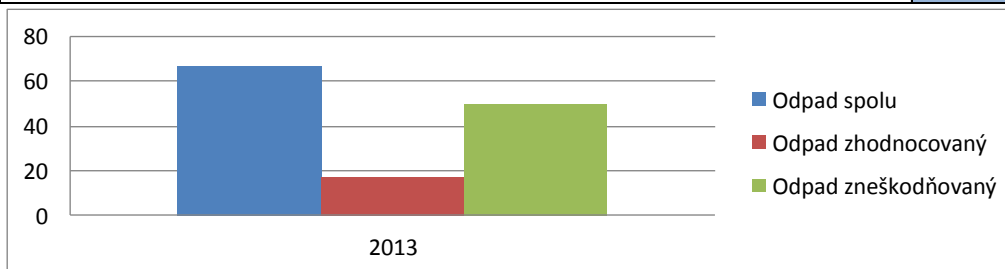
2011	Kód odpadu	Názov odpadu	Kateg. odp.	Odpad spolu (t)	Podiel %	Odpad zhodnotený (t)	
						Materiálovo	Energeticky
1	15 01 01	obaly z papiera a lepenky	O	1,5	2,6%	1,5	
2	17 04 05	železo a oceľ	O	0,59	1,0%	0,59	
3	20 01 02	sklo	O	5,24	9,2%	5,24	
4	20 01 21	žiarivky a iný odpad obsahujúci ortuť	N	0,21	0,4%	0,21	
5	20 01 23	vyradené zariadenia obsahujúce chlórfluórované uhľovodíky	N	0,21	0,4%	0,21	
6	20 01 35	vyradené elektrické a elektronické zariadenia iné ako uvedené v 20 01 21 a 20 01 23, obsahujúce nebezpečné časti *)	N	0,46	0,8%	0,46	
7	20 01 36	vyradené elektrické a elektronické zariadenia iné ako uvedené v 20 01 21, 20 01 23 a 20 01 35	O	0,3	0,5%	0,1	
8	20 01 39	plasty	O	2,01	3,5%	2,01	
9	20 03 01	zmesový komunálny odpad	O	45,89	80,2%		
10	20 03 07	objemný odpad	O	1,24	2,2%		
Odpad spolu				57,21	100,0%	10,08	0
Odpad zhodnocovaný				10,08	17,6%	17,6%	0,0%
Odpad zneškodňovaný				47,13	82,4%		



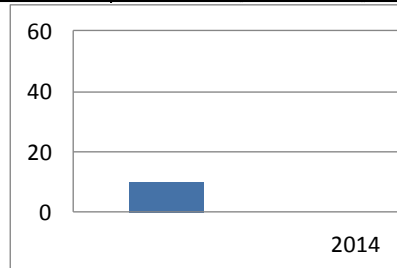
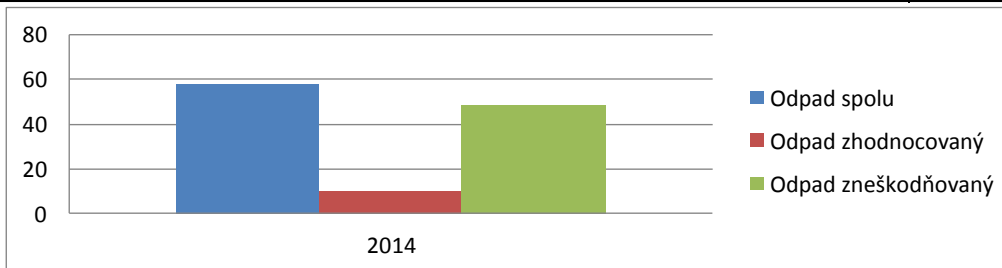
2012	Kód odpadu	Názov odpadu	Kateg. odp.	Odpad spolu (t)	Podiel %	Odpad zhodnotený (t)		
						Materiálovo	Energeticky	
1	15 01 01	obaly z papiera a lepenky	O	1,36	4,8%	1,36		
2	17 04 05	železo a oceľ	O	1,04	3,6%	1,04		
3	20 01 02	sklo	O	1,8	6,3%	1,8		
4	20 01 39	plasty	O	1,68	5,9%	1,68		
5	20 03 01	zmesový komunálny odpad	O	21,5	75,2%			
6	20 03 07	objemný odpad	O	1,2	4,2%			
Odpad spolu				28,58	100,0%	5,88	0	
Odpad zhodnocovaný				5,88	20,6%	20,6%	0,0%	
Odpad zneškodňovaný				22,7	79,4%			



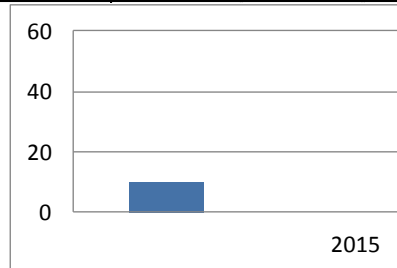
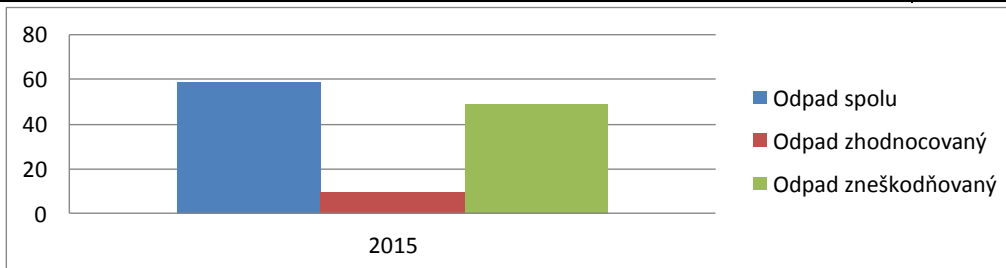
2013	Kód odpadu	Názov odpadu	Kateg. odp.	Odpad spolu (t)	Podiel %	Odpad zhodnotený (t)		
						Materiálovo	Energeticky	
1	15 01 01	obaly z papiera a lepenky	O	1,8	2,7%	1,8		
2	17 04 05	železo a oceľ	O	4,2	6,3%	4,2		
3	20 01 02	sklo	O	6,6	9,9%	6,6		
4	20 01 23	vyradené zariadenia obsahujúce chlórfluórované uhľovodíky	N	0,49	0,7%	0,49		
5	20 01 35	vyradené elektrické a elektronické zariadenia iné ako uvedené v 20 01 21 a 20 01 23, obsahujúce nebezpečné časti *)	O	0,23	0,4%	0,23		
6	20 01 36	vyradené elektrické a elektronické zariadenia iné ako uvedené v 20 01 21, 20 01 23 a 20 01 35	O	0,275	0,4%	0,275		
7	20 01 39	plasty	O	3,72	5,6%	3,72		
8	20 03 01	zmesový komunálny odpad	O	45,67	68,5%			
9	20 03 07	objemný odpad	O	3,64	5,5%			
Odpad spolu				66,645	100,0%	17,335	0	
Odpad zhodnocovaný				17,335	26,0%	26,0%	0,0%	
Odpad zneškodňovaný				49,31	74,0%			



2014	Kód odpadu	Názov odpadu	Kateg. odp.	Odpad spolu (t)	Podiel %	Odpad zhodnotený (t)	
						Materiálovo	Energeticky
1	15 01 01	obaly z papiera a lepenky	O	1,02	1,8%	1,02	
2	20 01 02	sklo	O	4,5	7,8%	4,5	
3	20 01 23	vyradené zariadenia obsahujúce chlórfluórovane uhľovodíky	N	0,39	0,7%	0,39	
4	20 01 35	vyradené elektrické a elektronické zariadenia iné ako uvedené v 20 01 21 a 20 00 23, obsahujúce nebezpečné časti *)	O	0,29	0,5%	0,29	
5	20 01 36	vyradené elektrické a elektronické zariadenia iné ako uvedené v 20 01 21, 20 00 23 a 20 01 35	O	0,29	0,5%	0,29	
6	20 01 39	plasty	O	3,37	5,8%	3,37	
7	20 03 01	zmesový komunálny odpad	O	48,02	82,8%		
Odpad spolu				57,99	100,0%	9,97	0
Odpad zhodnocovaný				9,97	17,2%	17,2%	0,0%
Odpad zneškodňovaný				48,02	82,8%		

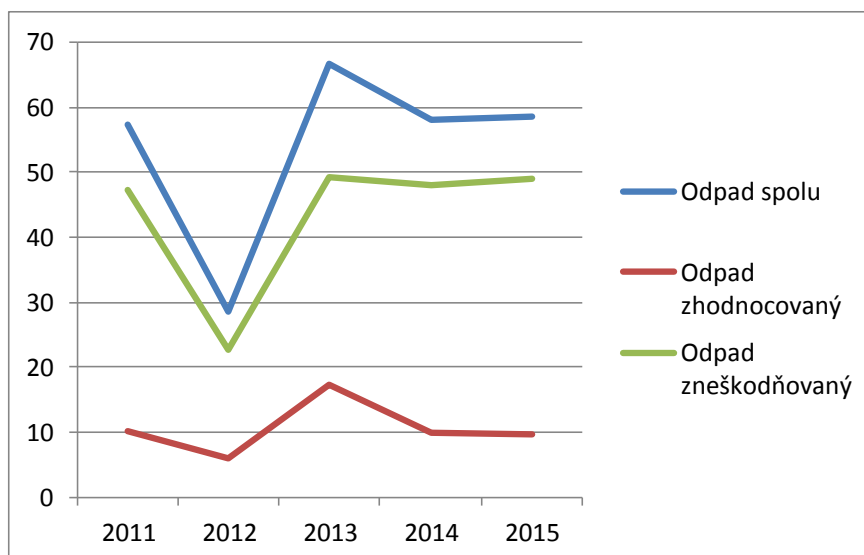


2015	Kód odpadu	Názov odpadu	Kateg. odp.	Odpad spolu (t)	Podiel %	Odpad zhodnotený (t)	
						Materiálovo	Energeticky
1	15 01 01	obaly z papiera a lepenky	O	2,32	4,0%	2,32	
2	20 01 02	sklo	O	3,16	5,4%	3,16	
3	20 01 23	vyradené zariadenia obsahujúce chlórfluóvané uhľovodíky	N	0,45	0,8%	0,45	
4	20 01 35	vyradené elektrické a elektronické zariadenia iné ako uvedené v 20 01 21 a 20 01 23, obsahujúce nebezpečné časti *)	O	0,28	0,5%	0,28	
5	20 01 39	plasty	O	3,35	5,7%	3,35	
6	20 03 01	zmesový komunálny odpad	O	47,38	81,1%		
7	20 03 07	objemný odpad	O	1,48	2,5%		
Odpad spolu				58,42	100,0%	9,56	0
Odpad zhodnocovaný				9,56	16,4%	16,4%	0,0%
Odpad zneškodňovaný				48,86	83,6%		



Trend vývoja nakladania s odpadmi za roky 2011-2015

	2011	2012	2013	2014	2015
Odpad spolu	57,21	28,58	66,645	57,99	58,42
Odpad zhodnocovaný	10,08	5,88	17,335	9,97	9,56
Odpad zneškodňovaný	47,13	22,7	49,31	48,02	48,86



2.3. Predpokladané množstvo vzniku komunálnych odpadov a drobného stavebného odpadu

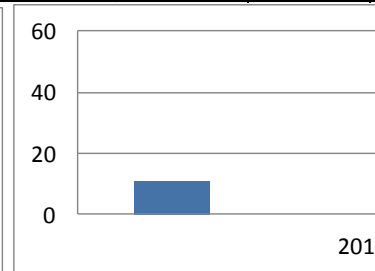
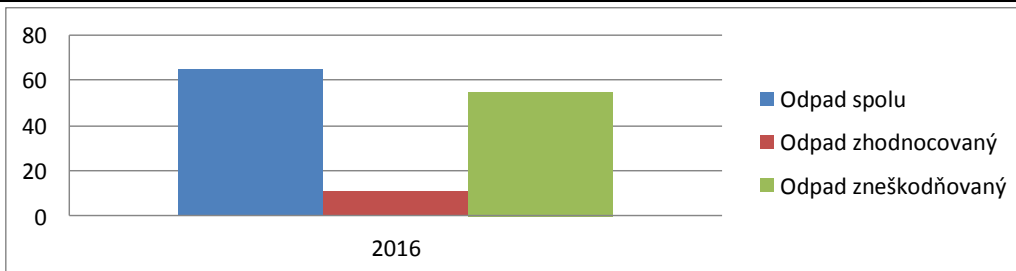
Predpokladané celkové množstvo vzniku komunálnych odpadov a osobitne predpokladané celkové množstvo vzniku jednotlivých druhov komunálnych odpadov a predpokladaný podiel ich zhodnocovania a zneškodňovania vo východiskovom roku programu a v cieľovom roku sú spracované v samostatných tabuľkách podľa daného roku:

- Vznik odpadov a nakladanie s nimi vo východiskovom roku 2016
- Vznik odpadov a nakladanie s nimi v cieľovom roku 2020

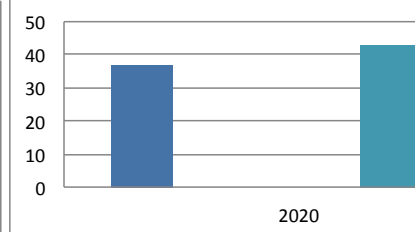
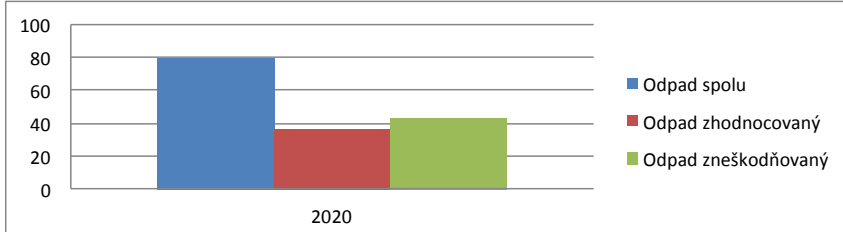
Na zjednodušenie boli jednotlivé činnosti nakladania s odpadmi zaradené do šiestich skupín nasledovne:

Skupina nakladania	Kód nakladania
zhodnocovania materiálové	R2, R3, R4, R5, R6, R7, R8, R9, R11, R12
zhodnocovania energetické	R1
zhodnocovanie iné	R10, R13
zneškodňovanie skládkovaním	D1, D3, D5, D12
zneškodňovanie spaľovaním	D10
zneškodňovanie iné	D2, D4, D8, D9, D13, D14, D15, Z

2016	Kód odpadu	Názov odpadu	Kateg. odp.	Odpad spolu (t)	Podiel %	Odpad zhodnoten	
						Materiálovo	Energeticky
1	20 01 02	sklo	O	5,24	8,0%	5,24	
2	20 01 23	vyradené zariadenia obsahujúce chlórfluórované uhľovodíky	N	0,35	0,5%	0,35	
3	20 01 35	vyradené elektrické a elektronické zariadenia iné ako uvedené v 20 01 21 a 20 01 22, obsahujúce nebezpečné časti *)	N	0,33	0,6%	0,33	
4	20 01 39	plasty	O	4,76	7,3%	4,76	
5	20 03 01	zmesový komunálny odpad	O	52,15	80,1%		
6	20 03 07	objemný odpad	O	2,24	3,4%		
Odpad spolu				65,12	100,0%	10,73	0
Odpad zhodnocovaný				10,73	16,5%	16,5%	0,0%
Odpad zneškodňovaný				54,39	83,5%		



2020	Kód odpadu	Názov odpadu	Kateg. odp.	Odpad spolu (t)	Podiel %	Odpad zhodnotený (t)		
						Materiálový	Energetický	Iné R
1	16 01 03	opotrebované pneumatiky	O	0,2	0,3%	0,2		
2	20 01 01	papier a lepenka	O	5	6,3%	5		
3	20 01 02	sklo	O	6,5	8,2%	6,5		
5	20 01 03	viacvrstvé kombinované materiály na báze lepenky (kompozity na báze lepenky)	O	0,01	0,0%	0,01		
6	20 01 05	obaly obsahujúce zvyšky nebezpečných látok alebo kontaminované nebezpečnými látkami vrátane prázdnych tlakových nádob	N	0,005	0,0%			
7	20 01 08	biologicky rozložiteľný kuchynský a reštauračný odpad	O	0,2	0,3%	0,2		
8	20 01 11	textil i e	O	0,5	0,6%	0,5		
9	20 01 19	pesticídy	N	0,001	0,0%			
10	20 01 21	žiarivky a iný odpad obsahujúci ortuť	N	0,005	0,0%	0,005		
11	20 01 23	vyradené zariadenia obsahujúce chlórfluórované uhľovodíky	N	0,8	1,0%	0,8		
12	20 01 25	jedlé oleje a tuky	O	0,04	0,1%	0,04		
13	20 01 26	oleje a tuky iné ako uvedené v 20 01 25	N	0,001	0,0%	0,001		
14	20 01 27	farby, tlačiarenské farby, lepidlá a živice obsahujúce nebezpečné látky	N	0,001	0,0%			
15	20 01 28	farby, tlačiarenské farby, lepidlá a živice iné ako uvedené v 20 01 27	O	0,001	0,0%			
16	20 01 32	liečivá iné ako uvedené v 20 01 31	O	0,001	0,0%			
17	20 01 33	batérie a akumulátory uvedené v 16 06 01, 16 06 02, alebo 16 06 03 a triedené podľa druhu	N	0,005	0,0%			
18	20 01 34	batérie a akumulátory iné ako uvedené v 20 01 33	O	0,005	0,0%	0,005		
19	20 01 35	vyradené elektrické a elektronické zariadenia iné ako uvedené v 20 01 21 a 20 01 23, obsahujúce nebezpečné časti *)	N	0,8	1,0%			
20	20 01 36	vyradené elektrické a elektronické zariadenia iné ako uvedené v 20 01 21, 20 01 23, 20 01 35	O	0,8	1,0%	0,8		
21	20 01 38	drevo iné ako uvedené v 20 01 37	O	1	1,3%	1		
22	20 01 39	plasty	O	8	10,1%	8		
23	20 01 40	kovy	O	2	2,5%	2		
24	20 02 01	biologicky rozložiteľný odpad	O	9	11,3%	9		
25	20 03 01	zmesový komunálny odpad	O	40	50,4%			
29	20 03 07	objemný odpad	O	2,5	3,1%			
30	20 03 08	drobný stavebný odpad	O	2	2,5%	1,6		
Odpad spolu				79,371	100,0%	36,466	0	0
Odpad zhodnocovaný				36,466	45,9%	45,9%	0,0%	0,0%
Odpad zneškodňovaný				42,905	54,1%			



3. Vyhodnotenie predchádzajúceho programu

V tabuľke uvádzame vyhodnotenie plnenia cieľov predchádzajúceho programu odpadového hospodárstva obce:

Ciele pre komunálne odpady a biologicky rozložiteľné odpady:	Opatrenia na dosiahnutie cieľov:	Vyhodnotenie plnenia k roku 2015:
Do roku 2015 zvýšiť prípravu na opätovné použitie a recykláciu odpadu z domácností ako papier, kov, plasty a sklo a podľa možností z iných zdrojov, pokiaľ tieto zdroje obsahujú podobný odpad ako odpad z domácností, najmenej na 35 % hmotnosti vzniknutých odpadov.	Zefektívnenie systému separovaného zberu komunálnych odpadov prostredníctvom zabezpečenia dostatočných kontajnerových kapacít; v rámci regulačnej stratégie naďalej uplatňovať spravodlivý systém poplatkov za zber, prepravu a zneškodňovanie komunálneho odpadu podľa vzoru „plať za to, čo vyhadzuješ“, t.j. množstvový zber – čím sa zvýši motivácia k znižovaniu množstva odpadu zneškodňovaného skládkovaním.	Nesplnené
	Prostredníctvom osvetových kampaní zvyšovať povedomie a zapojenosť obyvateľov do systému triedeného zberu komunálnych odpadov.	Splnené
Do roku 2015 znížiť množstvo skládkovaných biologicky rozložiteľných komunálnych odpadov na 45 % z celkového množstva (hmotnosti) biologicky rozložiteľných komunálnych odpadov vzniknutých v roku 1995.	Zvýšiť separáciu biologicky rozložiteľných komunálnych odpadov z verejnej a súkromnej zelene a záhrad; najefektívnejším riešením je separácia tohto druhu odpadu priamo u zdroja, teda v domácnostiach. V domoch individuálnej bytovej výstavby je spracovanie bioodpadu veľmi jednoduché. Postačuje založiť kompostovaciu ohradu a ukladať bioodpad v jednotlivých vrstvách na toto vyhradené miesto.	Splnené

4. Závazná časť programu

4.1. Ciele a cieľové smerovanie v nakladaní s komunálnym odpadom

Tvorba odpadov je silne závislá na životnej úrovni danej krajiny, regiónu či obce. Aj vznik odpadov v našej obci bude silne závislý od životnej úrovne našich obyvateľov a regiónu. Do budúcnosti nepredpokladáme so znižovaním celkového množstva odpadov. Predpokladáme však odklon od skládkovania odpadov smerom k zhodnocovaniu odpadov a to najmä k materiálovej recyklácii a zhodnocovaniu BIO odpadov.

Ciele stanovené krajským Programom odpadového hospodárstva sú najmä:

- Hlavným cieľom odpadového hospodárstva kraja do roku 2020 je minimalizácia negatívnych účinkov vzniku a nakladania s odpadmi na zdravie ľudí a životné prostredie.
- Strategickým cieľom odpadového hospodárstva SR ako i kraja je odklonenie odpadov od ich zneškodňovania skládkovaním, obzvlášť pre komunálne odpady.
- Cieľ pre komunálne odpady je zvýšiť do roku 2020 prípravu na opätovné použitie a recykláciu odpadu z domácností ako papier, kov, plasty a sklo a podľa možnosti z iných zdrojov, pokiaľ tieto zdroje obsahujú podobný odpad ako odpad z domácností, najmenej na 50 % podľa hmotnosti.
- Ciele pre biologicky rozložiteľné komunálne odpady sú:

Nakladanie	2018	2020
Materiálové zhodnocovanie	70%	75%
Energetické zhodnocovanie	10%	10%
Skládkovanie	7%	5%
Iné nakladanie	13%	10%

- Cieľ do roku 2020 pre odpady z papiera a lepenky je materiálové zhodnocovanie na 70 %.
- Cieľ do roku 2020 pre odpady zo skla je materiálové zhodnocovanie na 80 % a skládkovanie odpadového skla je potrebné znížiť na úroveň 10 %.
- Cieľ do roku 2020 pre odpady z plastu je dosiahnuť 55 % materiálového zhodnotenia a zníženie skládkovania plastových odpadov na 5 %.
- Cieľ do roku 2020 pre odpady zo železných a neželezných kovov je ich materiálové zhodnocovanie na úrovni 90 % s nulovým energetickým zhodnocovaním a postupným znižovaním skládkovania na úroveň maximálne 1 %.
- Cieľ pre odpady z obalov je celková miera zhodnocovania najmenej vo výške 60 % hmotnosti odpadov z obalov a celková miera recyklácie najmenej vo výške 55 %.
- Cieľ pre stavebné a demolačné odpady je do roku 2020 do roka 2020 zvýšiť prípravu na opätovné použitie, recykláciu a ostatnú konverziu materiálu vrátane zasypávacích prác použitím odpadu z bezpečných konštrukcií a sutí z demolácií ako náhrady za iné materiály, bez využívania prirodzene sa vyskytujúceho materiálu definovaného v kategórii 17 05 04 v zozname odpadov, najmenej na 70 % podľa hmotnosti.

Ciele Programu obce do roku 2020 sú zamerané na:

1. zníženie množstva vzniku komunálnych odpadov, osobitne na zníženie zmesového komunálneho odpadu,
 - a) Znižovanie celkového množstva vzniku komunálnych odpadov sa neočakáva, no očakáva sa čiastočné zníženie množstva zmesového komunálneho odpadu, nakoľko sa kladie väčší dôraz na triedenie odpadov a ich zhodnocovanie a aj kvôli tomu, že sa kladie dôraz na predchádzanie vzniku biologicky rozložiteľných odpadov.
2. zvýšenie podielu triedeného zberu,
 - a) Do roku 2020 zvýšiť prípravu na opätovné použitie a recykláciu odpadu z domácností ako papier, kov, plasty a sklo a podľa možnosti z iných zdrojov, pokiaľ tieto zdroje obsahujú podobný odpad ako odpad z domácností, najmenej na 50 % podľa hmotnosti takéhoto odpadu vzniknutého v predchádzajúcom kalendárnom roku,
 - b) Zvýšenie podielu triedeného zberu biologicky rozložiteľných odpadov,
 - c) Zvýšenie podielu triedeného zberu stavebných odpadov na úroveň 70 % podľa hmotnosti.
3. znížovanie množstva biologicky rozložiteľného komunálneho odpadu ukladaného na skládky odpadov,
 - a) Zníženie množstva skládkovaného biologicky rozložiteľného komunálneho odpadu do konca roku 2020 na 35 % z celkového množstva biologicky rozložiteľného komunálneho odpadu vzniknutého v roku 1995,
 - b) Zákaz skládkovania akéhokoľvek biologicky rozložiteľného odpadu – vrátane papiera, či lepenky.
4. zvýšenie zhodnotenia komunálneho odpadu,
 - a) Do roku 2020 zvýšiť prípravu na opätovné použitie a recykláciu odpadu z domácností ako papier, kov, plasty a sklo a podľa možnosti z iných zdrojov, pokiaľ tieto zdroje obsahujú podobný odpad ako odpad z domácností, najmenej na 50 % podľa hmotnosti takéhoto odpadu vzniknutého v predchádzajúcom kalendárnom roku,

4.2. Opatrenia na dosiahnutie stanovených cieľov a opatrenia na zabezpečenie informovanosti obyvateľov o triedenom zbere a o význame značiek na obaloch

Opatrenia Programu obce do roku 2020 vo vzťahu k cieľu Programu obce:

1. zníženie množstva vzniku komunálnych odpadov, osobitne na zníženie zmesového komunálneho odpadu

Opatrenie 1: Čiastočné zníženie množstva zmesového komunálneho odpadu bude docielené zvýšeným triedeným zberom odpadov ako je papier, plast, sklo a kovy a najmä zvýšeným triedením biologicky rozložiteľných komunálnych odpadov a stavebných odpadov.
2. zvýšenie podielu triedeného zberu,

- Opatrenie 2: Úzka spolupráca s Organizáciami zodpovednosti výrobcov, ktoré zabezpečujú financovanie triedeného zberu obalov, neobalových výrobkov, elektroodpadov, batérií a akumulátorov, či pneumatík.
- Opatrenie 3: Zvyšovanie počtu zberných nádob, resp. frekvencie vývozov odpadov, spadajúcich pod Rozšírenú zodpovednosť výrobcov.
- Opatrenie 4: Zber biologicky rozložiteľných odpadov od každej individuálnej a komplexnej bytovej výstavby formou kompostovacieho zásobníka, resp. zberom cez zberné nádoby.
- Opatrenie 5: Zber stavebných odpadov a ich odovzdávanie na recykláciu.
3. znižovanie množstva biologicky rozložiteľného komunálneho odpadu ukladaného na skládky odpadov,
- Opatrenie 6: Zavedenie kompostovania biologicky rozložiteľného komunálneho odpadu v kompostovacích zásobníkoch, resp. zberom cez zberné nádoby od individuálnej bytovej výstavby a komplexnej bytovej výstavby.
- Opatrenie 7: Každý vyzbieraný biologicky rozložiteľný odpad v obci, musí byť poskytnutý na zhodnotenie, nie na zneškodnenie skládkovaním – vrátane papiera, či lepenky.
4. zvýšenie zhodnotenia komunálneho odpadu,
- Opatrenie 8: Zvýšenie podielu zhodnotenia pre komunálne odpady, vzhľadom na Rozšírenú zodpovednosť výrobcova bezplatný systém zberu.
- Opatrenie 9: Zvýšenie podielu zhodnocovania biologicky rozložiteľných odpadov, vzhľadom na zber tohto odpadu od individuálnej bytovej výstavby a komplexnej bytovej výstavby, ako aj zberom tohto odpadu v malých kompostárňach,
- Opatrenie 10: Zvýšenie podielu zhodnocovania stavebných odpadov, vzhľadom na ich zber a odovzdávanie do zariadení na zhodnocovanie odpadov, najmenej na 70 % podľa hmotnosti.

Opatrenia na zabezpečenie informovanosti obyvateľov o triedenom zbere a o význame značiek na obaloch.

- Opatrenie 11: Obec, ako aj v spolupráci s Organizáciami zodpovednosti výrobcov bude organizovať semináre, prednášky o triedenom zbere odpadov, s cieľom vysvetľovať potreby separácie odpadov z environmentálneho hľadiska.
- Opatrenie 12: Obec sa postará o distribúciu letákov o systéme triedeného zberu do každej domácnosti minimálne jedenkrát za rok.
- Opatrenie 13: Obec bude apelovať na svojich obyvateľov aby sa snažili obmedzovať nákupy spotrebných tovarov krátkej životnosti.
- Opatrenie 14: Obec bude apelovať na svojich obyvateľov aby sa uprednostňovali nákupy tovarov vo veľkých baleniach, ako aj vo vratných obaloch a obmedzovali nákupy tovarov balených vo viacerých jednorazových obaloch.

Opatrenie 15: Komunikácia s obyvateľmi, oznamy v miestnom rozhlase, miestnych novinách, internetovej stránke, či na miestnych úradných tabuliach o triedenom zbere odpadov

Opatrenie 16: Vysvetľovanie významu značiek na spotrebiteľských obaloch, ktoré znamenajú, že obal možno zhodnotiť

GRAFICKÉ ZNAČKY NA OZNAČOVANIE OBALOV

1. Možnosti označenia obalu podľa materiálového zloženia v súlade s osobitným predpisom.⁹)

a)

1

b)

PET

c)

PET 1

2. Ďalšie možnosti označenia obalu podľa materiálového zloženia.

a)



b)



c)



3. Značka, ktorá znamená, že obal po použití treba dať do zbernej nádoby.



5. Smerná časť programu

5.1. Informácie o dostupnosti zariadení na spracovanie jednotlivých druhov komunálnych odpadov a aké typy spracovateľských zariadení pre komunálny odpad je vhodné vybudovať.

Príslušné informácie sa uvedú pri zohľadnení cieľov stanovených v tomto programe, v programe kraja ako aj dostupnosti najbližšieho vhodného zariadenia a kapacity zariadení vybudovaných v rámci Slovenskej republiky pre daný druh odpadu.

5.1.1. Informácie o dostupnosti zariadení na spracovanie jednotlivých druhov komunálnych odpadov

Okruh	Druhy odpadov	Názov spoločnosti
Triedený zber	20 01 01 – papier, 20 01 01 – sklo, 20 01 03 – VKM, 20 01 39 – plasty	Technické služby mesta Zlaté Moravce Tekovská ekologická,s.r.o, 935 33 Nový Tekov 133 ALBACENTRUM, s.r.o., Nitra MS KOV , 953 01 Zlaté Moravce ENVI-GEOS Nitra s.r.o., Lužianky WASTE RECYCLING, a.s., Zlaté Moravce RECYPLAST, s.r.o., Nitra AGROSTYRO s.r.o., Zlaté Moravce JV Eko - Trans, s.r.o., Čierne Kľačany Waste transport, a.s., Bratislava
Kovy	20 01 04 – obaly z kovu, 20 01 40 – kovy	Fradex s.r.o., Zlaté Moravce ECOMAT s.r.o., Vráble Zberné suroviny Žilina, s.r.o., Zlaté Moravce Metal servis Recycling, s.r.o., Slovenská Ľupča
Nebezpečné odpady	20 01 05 – nebezpečné obaly, 20 01 13 – rozpúšťadlá, 20 01 14 – kyseliny, 20 01 15 – zásady, 20 01 10 – pesticídy, 20 01 26 – nebezpečné oleje, 20 01 27 – nebezpečné	Waste transport, a.s., Bratislava Enviropol,s.r.o Bratislava Waste Recycling,a.s. Zlaté Moravce

	farby, 20 01 28 – farby	ARGUSS, s.r.o., Lok
BIO	20 01 08 - BIO kuchynský a reštauračný odpad, 20 01 25 – jedlé tuky a oleje, 20 01 38 – drevo, 20 02 01 – zelené BIO odpady	INTA, s.r.o., Trenčín Nitrianske komunálne služby s.r.o., Krškany Tekovská ekologická, s.r.o., Nový Tekov
Šatstvo	20 01 10 – šatstvo, 20 01 11 – textil	Peter Kucharčík, Žilina Marcel Čičman, Komjatice TextilEco a. s., Bratislava Humana People to People Slovakia s.r.o., Martin ECO TEXTIL s.r.o., Banská Bystrica
Elektroodpad	20 01 21 – žiarivky, 20 01 23 – elektro chladničky, 20 01 35 – nebezpečné elektro, 20 01 36 – elektro	Enviropol,s.r.o Bratislava Waste Recycling,a.s. Zlaté Moravce
Batérie	20 01 33 – auto batérie, 20 01 34 – batérie,	WASTE RECYCLING, a.s., Zlaté Moravce Enviropol,s.r.o Bratislava ASEKOL,s.r.o Bratislava
Zmesové odpady	20 03 01 – zmesový komunálny odpad, 20 03 02 – odpad z trhovísk, 20 03 03 – odpad z čistenia ulíc, 20 03 07 – objemný odpad	Tekovská ekologická,s.r.o, Nový Tekov ENVI-GEOS Nitra s.r.o., Lužianky Technické služby mesta Zlaté Moravce, príspevková organizácia, Zlaté Moravce
Stavebné odpady	20 03 08 – drobný stavebný odpad, 20 02 02 – zemina a kamenivo	ViOn, a.s., Zlaté Moravce SLOVAKIA ASFALT, s.r.o., Dolné Obdokovce Technické služby mesta Zlaté Moravce, príspevková organizácia, Zlaté Moravce

5.1.2. Informácie o tom, aké typy spracovateľských zariadení pre komunálny odpad je vhodné vybudovať.

Úlohou obce nie je definovať vhodnosť, či nevhodnosť budovania zariadení na spracovávanie odpadov. Táto úloha prislúcha štátu a jeho politike v oblasti smerovania odpadového hospodárstva. Po zedefinovaní smerovania nakladania s odpadmi sa o jednotlivé zariadenia zväčša postará trhový mechanizmus, najmä prevádzky podnikateľských subjektov, či obecné organizácie.

Ak bude obec, prípadne iný subjekt v budúcnosti plánovať nové zariadenia na nakladanie s odpadmi, obec bude účastníkom konania procesu schvaľovania výstavby, či zmeny daného zariadenia, vrátane posudzovania vplyvov na životné prostredie.

5.2. Údaje o využívaní kampaní na zvyšovanie povedomia obyvateľstva v oblasti nakladania s komunálnymi odpadmi

V rámci informačných kampaní medzi obyvateľmi bude potrebné zvyšovať povedomie obyvateľov v oblasti triedenia a nakladania s komunálnymi odpadmi, o potrebe triedeného zberu komunálnych odpadov, či o prínose jeho zhodnocovania a negatívach jeho zneškodňovania.

Obec sa zaväzuje zabezpečiť podľa potreby, najmenej jedenkrát do roka, informačnú kampaň zameranú na zvýšenie triedeného zberu biologicky rozložiteľných komunálnych odpadov a triedeného zberu odpadov. Spôsob vykonania informačných kampaní: letáky, web stránka, semináre, prednášky, obecné noviny, či oznamy na úradných tabuliach.

Počet informačných kampaní môže byť aj vyšší – predpokladaný počet je 4 krát za kalendárny rok. Obsahové zameranie týchto kampaní bude smerovať k zvýšeniu povedomia obyvateľov v oblasti nakladania s komunálnymi odpadmi, o potrebe triedeného zberu komunálnych odpadov, o prínose jeho zhodnocovanie a o negatívach jeho zneškodňovania.

Predpokladaný prínos informačných kampaní bude spočívať vo zvyšovaní environmentálneho povedomia obyvateľov, vo zvyšovaní podielu triedeného zberu odpadov v obci a v znižovaní produkcie zmesového komunálneho odpadu.

5.3. Rozsah finančnej náročnosti programu

Uvedie sa predpokladaná výška finančných prostriedkov potrebných na zavedenie navrhovaných opatrení s rozlíšením na jednotlivé prúdy odpadov, pre ktoré sú stanové ciele.

Predpokladaná výška finančných prostriedkov je:

- Investičné náklady: 7 000,- €
- Prevádzkové náklady na rok: 4 000,-€

Pre výpočet výšky predpokladaných finančných prostriedkov z pohľadu jednotlivých prúdov odpadu obec majú vplyv:

- Pokles nákladov so zmesovým komunálnym odpadom, nakoľko sa predpokladá mierny odklon od skládkovania odpadov,
- Výrazný nárast nákladov v súvislosti s nakladaním s BIO odpadmi, najmä investičné a prevádzkové náklady,
- Triedený zber odpadov ako papier, plast, sklo, kovy a VKM, ktoré však hradí Organizácia zodpovednosti výrobcov, teda na obec by to nemalo mať vplyv,
- Mierny nárast nákladov v súvislosti s recykláciou stavebných odpadov
- Mierny nárast nákladov v súvislosti s propagačnými aktivitami pre podporu triedeného zberu odpadov.

6. Iné

6.1 Potvrdenie spracovateľa údajov

6.1.1 Meno (názov) spracovateľa programu

Odpadový hospodár s.r.o., na základe objednávky obce/mesta

6.1.2 Potvrdenie správnosti údajov podpisom oprávneného zástupcu

Odpadový hospodár s.r.o.
Hroznová 46846, Pozinok 902 01
IČO: 46 708 740, DIČ: 2023558427
052 3018 700
info@odpadovy-hospodar.sk

7. Prílohová časť

7.1. Rozhodnutia správnych orgánov vydané obci vo veci odpadov

- žiadne

7.2. Protokoly o vykonaných kontrolách vo veciach odpadového hospodárstva

- žiadne